

SOMMARIO

Capitolo 1: Caratteristiche del DVR	4
DVR Feature	0,4
Capitolo 2: Panoramica	4
2.1 Pannello frontale (tutte le modalità)	4
2,2 pannello posteriore	5
2,3 di controllo remoto	6
Capitolo 3: Installazione	7
Installare Hard Disk 3,1	7
3.2 Collegamento della fotocamera e del monitor	7
3,3 output VGA (opzionale)	7
3.4 Collegamento di alimentazione	7
Capitolo 4: Avvio del DVR	8
Versione 4.1 del firmware	8
4,2 Rilevamento installata Hard Drive	8
4,3 Formato Hard Drive	8
Capitolo 5: menu di sistema DVR	9
5,1 Navigazione dei menu	9
5,2 Panoramica Menu	9
5,3 di installazione della fotocamera	10
5,4 Setup Record	10
5,5 Record Frame rate	10
5,6 Quality Video	11
5,7 record Programma	11
5,8 di installazione del sensore	11
5,9 H / W il programma di installazione del sensore	12
5,10 Motion Detector Setup	12
5,11 di installazione del disco rigido	13
Cambia password 5,12 Setup Miscellaneous	13
Imposta ora 5,13 Setup Miscellaneous	14
5,14 Setup Miscellaneous – Canale nascoste	14
5,15 Setup Miscellaneous - configurazione della porta audio	14
PTZ Setup 5,16 Setup Miscellaneous -	15
5,17 Miscellaneous Setup – Parametri Immagine	15
5,18 Miscellaneous Setup – Password Abilita	16
5,19 Miscellaneous Setup - i toni della tastiera	16
Installazione VGA 5,20 Setup Miscellaneous	16
5,21 Network Setup	17
Lingua	20
5,23 Backup video (per Memory Stick USB opzionale Backup)	20
5,24 menu Reset	22
5,25 NTSC / PAL Output selezionare	22
Capitolo 6:	22
Record	22
6,1 Avvia registrazione	22
6.2 Registrazione audio	23

6,3 Stop Recording	23
6,4 lunghezza di registrazione stimato	23
Capitolo 7: Riproduzione	24
7,1 Controllo riproduzione	24
Capitolo 8: USB un'azienda specializzata (opzionale).....	24
8.1 Driver Installazione:	24
8,2 interfaccia del programma	25
8,3 programma in esecuzione	25
Capitolo 9: Specifica	28
Capitolo 10: Appendice	29
10,1 System schema di collegamento	29
10.2 Accessories	29

Chapter 1: DVR Features

DVR Feature

- Compression MPEG4
- 4-Channel: 4 ingressi BNC Camera - 2 uscite video BNC
- Canale: 9 ingressi BNC Camera - 1 uscita video BNC
- 4-Channel: 2 ingressi audio - 2 Uscite audio
- canale: 1 Ingresso audio 1 uscita audio
- Formato Sistema: NTSC / PAL
- Motion Detection con sensibilità e nell'area Impostazioni
- calendario, sveglia e Motion Innescato Modalità di registrazione

Supporto Hard Disk ? fino a 500 GB

di controllo PTZ Supporto via 485

? Vista e operano sulla rete (connessione a banda larga)

? Built-in USB 2.0 Porta per il backup su computer o

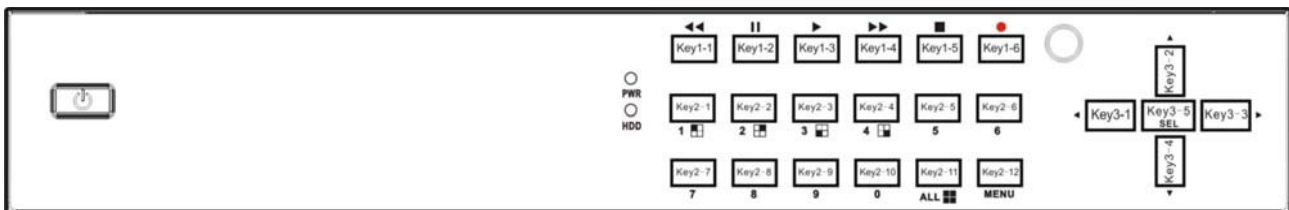
Memory stick USB Backup (opzionale)

? uscita VGA (opzionale)

Capitolo 2: Panoramica

2,1 pannello anteriore (tutte le modalità)

4-CH pannello anteriore del DVR (solo per riferimento)



1. Power switch

2. PWR: Power LED

IR Receiver window

3. HDD:HDD Lock

4. ◀◀:Rewind

6. ||:Pause

7. ▶:Play

8. ▶▶:Fast Forward

9. ■:Stop

10. ●:Record

11. □:CH1

12. □:CH2

13. □:CH3

14. □:CH4

15.(5-9):Number 5-Number 9

16. 0: Mute Audio

17. ■■:Display All Cameras

18. Menu:Exit Menu

19. ◀: Left Arrow

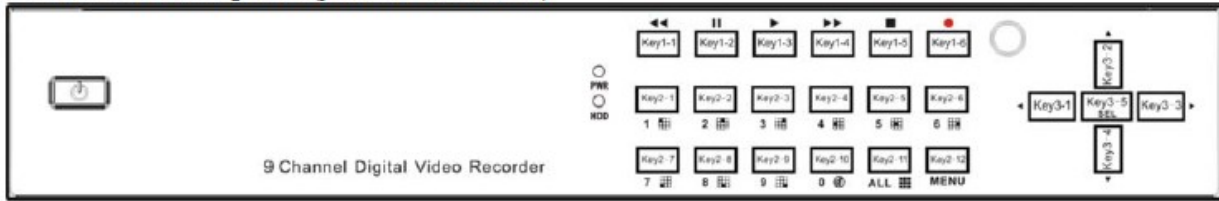
20. ▶: Right Arrow

21. SEL: Select

22. ▼:Down Arrow

23. ▲: Up Arrow

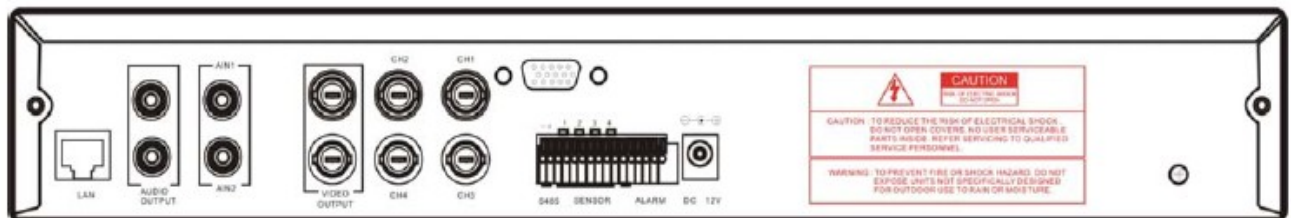
9-CH DVR front panel (just for reference)



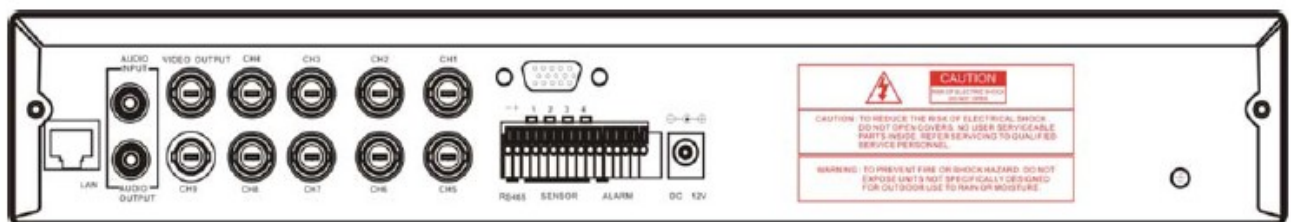
- | | | |
|--------------------|--------------|---------------------------|
| 1. Power switch | 10. ●:Record | 20. Ⓞ: Mute Audio |
| 2. PWR: Power LED | 11. CH1 | 17. ■:Display All Cameras |
| IR Receiver window | 12. CH2 | 18. Menu:Exit Menu |
| 3. HDD:HDD Lock | 13. CH3 | 19. ◀: Left Arrow |
| 4. ◀◀:Rewind | 14. CH4 | 20. ▶: Right Arrow |
| 6. :Pause | 15. CH5 | 21. SEL: Select |
| 7. ▶:Play | 16. CH6 | 22. ▼:Down Arrow |
| 8. ▶▶:Fast Forward | 17. CH7 | 23. ▲: Up Arrow |
| 9. ■:Stop | 18. CH8 | |
| | 19. CH9 | |

2.2 Rear Panel

4CH DVR Rear Panel (just for reference)



9CH DVR Rear Panel (just for reference)



- | | | |
|----------------|--------------------------|------------------------------------|
| 1.LAN | 4.VIDEO OUTPUT | 7. RS485/Sensor Input/Alarm Output |
| 2.AUDIO OUTPUT | 5.CH1-CH9 (Optional) | 8. DC Power |
| 3.AUDIO INPUT | 6. VGA output (Optional) | |

2.3 Remote Control



1-9	Channel Select 1-9
0	Number
ALL	Display all Channels
Menu	Enter or Exit Menu
▲	Move Up/Left
▼	Move Down/Right
SEL	Select /Modify Item
◀◀	Rewind
▶	Play Recording
▶▶	Fast Forward
●	Record
 	Pause
■	Stop Recording/Playback
Audio	Audio Input/Output
Mute	Mute Audio

Capitolo 3: Installazione

3,1 Installazione Hard Disk

AVVISO: Non estrarre HDD DVR quando è in esecuzione.

Assicurarsi che il disco rigido è impostato per essere MASTER secondo il manuale del disco rigido.

Installazione di Hard Disk

- (1) Estrarre il cassetto del disco rigido del DVR, Connect interfaccia disco SATA al potere e bus dati.



- (2) Spingere il cassetto del disco rigido di nuovo nel DVR e Bloccare il cassetto del disco rigido



Se il prodotto non è dotata di un cassetto estraibile HDD, fare riferimento qui di seguito:

- (1) Togliere le viti intorno al coperchio superiore;
- (2) Rimuovere il coperchio superiore con attenzione;
- (3) Collegare il cavo di alimentazione e il cavo dati al disco rigido con attenzione;
- (4) Utilizzare le viti fornite per fissare disco rigido sul rack all'interno e quindi rimettere il coperchio superiore del case.

3.2 Collegamento della fotocamera e del monitor

Ci sono 4 / 9 ingressi telecamera e 01/02 uscite monitor con connettori BNC (fare riferimento al 2,2 del pannello posteriore).

3,3 di uscita VGA (opzionale)

C'è 1 monitor CRT o LCD con porta di uscita VGA.

3.4 Collegamento di alimentazione

Utilizzare esclusivamente l'alimentatore fornito con il DVR.

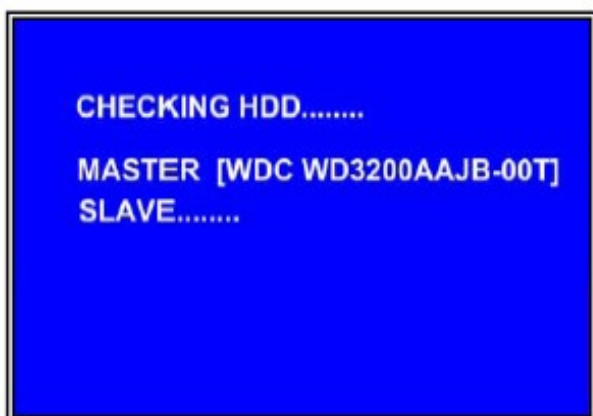
Capitolo 4: Avvio del DVR

Versione 4.1 del firmware



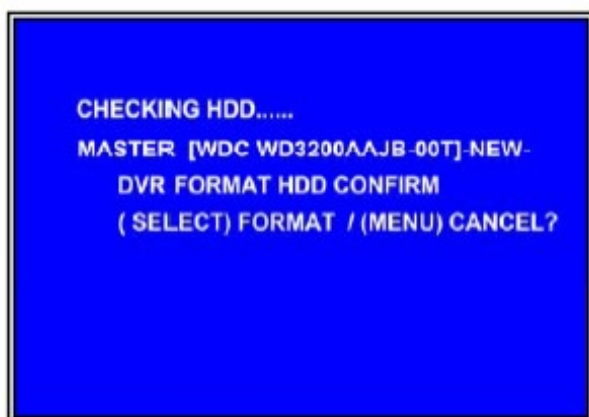
DVR rileverà il disco fisso installato e visualizzare le informazioni del disco rigido. Quando il DVR rileva un nuovo disco rigido

4,2 rilevamento installata Hard Drive



Ti verrà richiesto di formattare il disco rigido prima di utilizzare il DVR.

4,3 Formato Hard Drive



Premere [SEL] per formattare o premere [MENU] per annullare. Dopo aver collegato l'alimentatore e attivando il pulsante di accensione, il sistema farà il boot-up e visualizzare la versione e la Data di rilascio del firmware DVR.

Capitolo 5: menu di sistema DVR

5,1 Navigazione dei menu

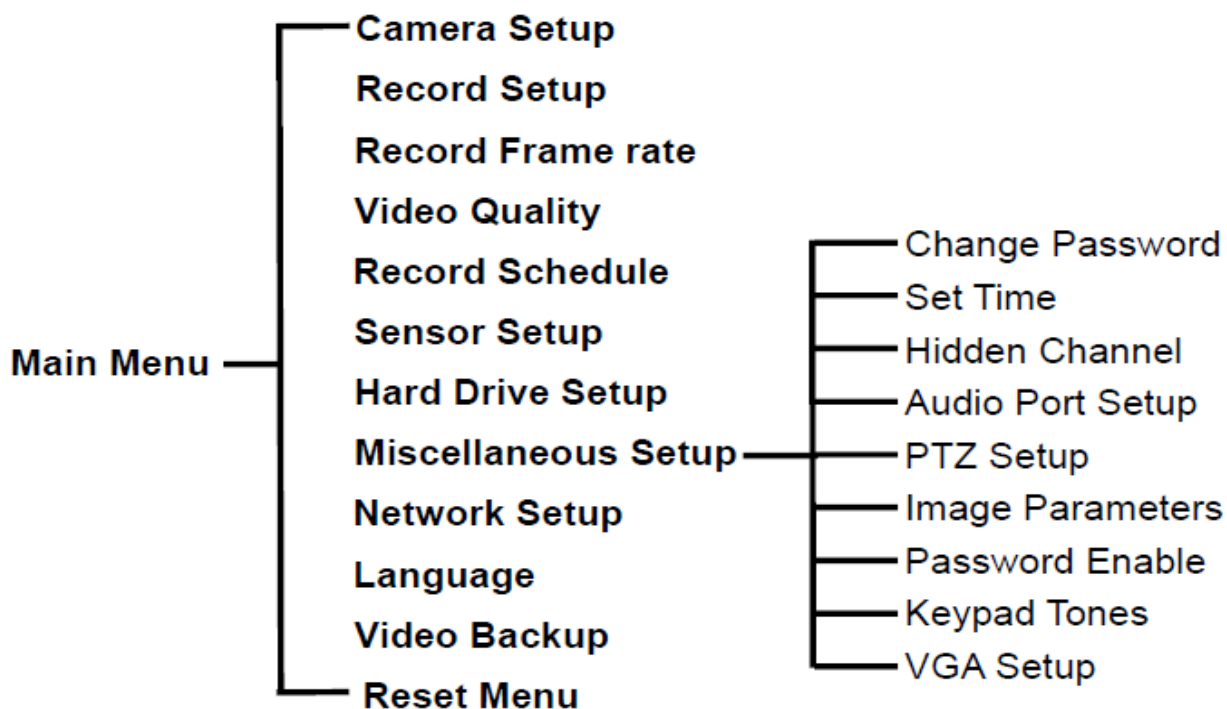


Quando il DVR rileva un nuovo disco rigido, Ti verrà richiesto di formattare il disco rigido prima di utilizzare il DVR.

Premere [SEL] per formattare o premere [MENU] per annullare.

Panoramica sul menu di 5,2

Menu Directory



5. Camera Setup



Camera Setup vi permette di girare telecamere on o off.
Premere [▲, ▼, ◀ e ▶] per selezionare un canale e premere [SEL] per modificare l'impostazione ON o OFF.

Nota: Se un canale fotocamera è impostata su OFF non sarà record (fare riferimento a 6.4 Record Setup)

5,4 Record Setup



Record Setup consente di impostare registrazione dei canali.
Premere [▲, ▼, ◀ e ▶] per selezionare un canale, e quindi premere [SEL] per modificare l'impostazione su ON o OFF.
Se un canale è disabilitato in Camera Setup il programma di installazione, non sarà record e il DVR display "NOCAM" sullo schermo.

5,5 Record Frame rate



Il frame rate totale è di 50fps (PAL) o 60fps (NTSC). È possibile impostare il frame rate per il canale che si è scelto di record. Se la somma del tasso di frame che si selezionare, per tutte le fotocamere è più di 50fps (PAL) / 60fps (NTSC), il DVR di regolare automaticamente la velocità più grande struttura valore a un valore inferiore.

Premere [▲, ▼, ◀ o ▶] per selezionare un canale, e quindi premere [SEL] per aumentare il valore o premere [■ STOP] per ridurre il valore.

Nota: il frame rate superiore mostra le immagini liscio, ma richiede più spazio sul disco rigido

5,6 Qualità video



Qualità video ha 4 diverse impostazioni: Più alto, Alto, Normale e Bassa.

Maggiore è l'impostazione video, il immagini di qualità migliore, comunque superiore

immagini di qualità è necessario guidare in modo più rigido

spazio.

Premere [SEL] per cambiare la qualità impostazione.

5,7 Programmazione di registrazione

Impostazione dei record Programma consente di personalizzare il tipo di registrazione a seconda del momento della giornata.



La linea tempo indica 24 ore di un giorno in base a AM / PM (0 = 12).

Premere [▲, ▼, ◀ o ▶] per selezionare un punto di tempo, premere [SEL] per modificare la modalità di registrazione.

NO-RECORD] [bianco: DVR non registrerà nel tempo.

NORMALE-RECORD] [red: DVR registrerà continuamente.

SENSOR-RECORD [S]: DVR registrerà quando sensore o di movimento è attivato.

NOTA: Per attivare la stampa record pianificare il record [] pulsante quando

visualizzazione delle telecamere. Dopo aver premuto il record [] pulsante se orario è impostato su "NORMALE-RECORD" il DVR inizierà a registrare immediatamente, se il calendario è impostato per essere "SENSOR-RECORD" il DVR non avvierà la registrazione fino a quando un movimento è

rilevato dal DVR o un sensore installato si attiva

5,8 di installazione del sensore



Sensore Tempo di registrazione indica per quanto tempo il tempo di registrazione è quando il movimento o il sensore è attivato.

Allarme On Time indica se il segnale acustico

quando viene rilevato un movimento

CONT: allarme continua fino a quando viene premuto un tasto qualsiasi ..

OFF: Nessun allarme

5,9 H / W il programma di installazione del sensore

Nota: Sensori di allarme e di estensione non sono inclusi con il sistema DVR e possono essere acquistati separatamente.



SENSORE HARDWARE SETUP:

Ci sono 3 modi diversi per impostazione del sensore:

Non installato, normale e CLOSE

NORMAL-OPEN. Consulta l'allarme

acquistati per maggiori dettagli su quale impostazione è

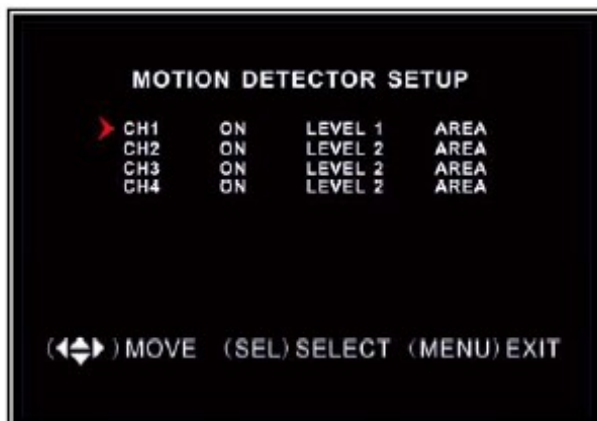
richiesto.

Nota: Per 4CH DVR, ci sono 4CH ingressi del sensore.

Per i DVR 9CH, ci sono 8CH ingressi del sensore.

5,10 Motion Detector Setup

Questa sezione permette di impostare le opzioni di rilevamento del movimento per ogni telecamera.



MOTION DETECTOR SETUP:

ON / OFF: rilevamento del movimento

Attivare o disattivare

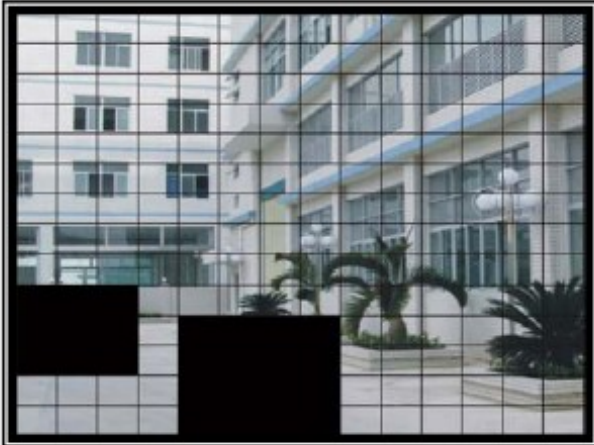
registrazione.

LIVELLO: La sensibilità per la rilevazione del movimento.

Ci sono 3 livelli di sensibilità: 1-basso livello,

3 - più alto

ZONA: Seleziona area rilevabile sullo schermo.



Area di selezione:

Premere [▲, ▼, ◀ o ▶] per selezionare un blocco, quindi premere [SEL] per impostare il blocco per rilevare il movimento. L'area è rilevabile quando è chiaro, l'area non è rilevabile quando è nascosto da un'ombra

5,11 di installazione del disco rigido

In questa sezione viene visualizzato lo stato attuale del disco rigido e l'utilizzo delle opzioni



OVERWRITE ABILITATO:

ON: quando sovrascrivere più antico video hard unità è piena.

OFF: la registrazione fermarsi quando disco rigido è piena.

HDD SIZE: indica la capacità totale del disco rigido installato nel DVR.

USATO HDD: indica lo spazio utilizzato nel disco rigido per la registrazione e la usato per cento.

HDD FORMAT: cancellerà tutti i dati e video sul disco fisso installato e renderlo leggibile dal DVR. Nota: Vi verrà richiesta la password quando si formatta un disco rigido. Il password di default è "111111"

5,12 Miscellaneous Setup - Cambia password



Questa opzione consente di modificare il password di sistema. La password deve essere composto da sei caratteri. Tutti i tasti possono essere utilizzati come chiave di password ad eccezione del tasto [MENU], che viene utilizzato per uscita.



Immettere la password corrente prima, e quindi immettere sei caratteri come nuovo password, ripetere la nuova password per confermare. Se si dimentica la password, contattare il supporto tecnico per l'assistenza.

5,13 Miscellaneous Setup - Imposta ora



La data di sistema e il formato dell'ora è AAAA / MM / GG e HH: MM: SS. Premere [◀] o [▶] per selezionare i dati modificare, premere [SEL] per modificare. Stampa [MENU] per salvare e tornare alla precedente menu.

5,14 Miscellaneous Setup - Hidden Channel



Il sistema fornisce una funzione per nascondere un canale in modalità di monitoraggio. I canali selezionati possono ancora essere registrati mentre il canale è nascosto; l'immagine nascosta è visibile durante il gioco indietro. Premere [SEL] per selezionare un canale da nascondere.

5,15 Setup Miscellaneous - configurazione della porta audio



È possibile selezionare la registrazione audio funzione ON / OFF e selezionare il canale video che si desidera registrare il audio.

Nota: Per 4CH DVR, ci sono 2 ingressi Audio;
Per i DVR 9CH, ci sono solo 1 ingresso audio.

5,16 Miscellaneous Setup - Impostazione PTZ



VELOCITA ': impostare la velocità di trasmissione (4800,9600, 19200,38400) corrispondano ai tuoi speed dome.

PROTOCOLLO: Supporta "PELCO-D" e "PELCO-P". Selezionare il protocollo secondo il protocollo del tuo speed dome.

CAMERA: selezionare il canale che è collegata con la cupola di velocità.

ID: Assegnare un ID al tuo speed dome.

Premere [SEL] per selezionare la telecamera, premere [◀] o [▶] per assegnare l'ID.

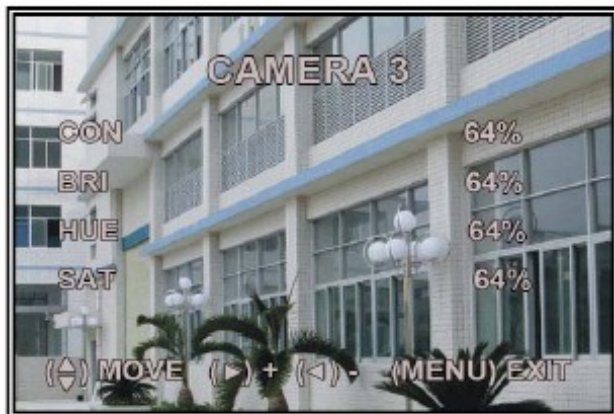
5,17 Miscellaneous Setup - Parametri di immagine



È possibile regolare l'immagine parametri in base alle vostre esigenze.

Sposta il cursore su questa scelta e premere [◀] o [▶] per selezionare un canale

si desidera regolare, quindi premere [SEL] per modificare i parametri.



CON: Contrast

BRI: Brightness

HUE: Hue

SAT: Saturation

Press [▲] or [▼] to select the item, and then press [SEL] to adjust the value.

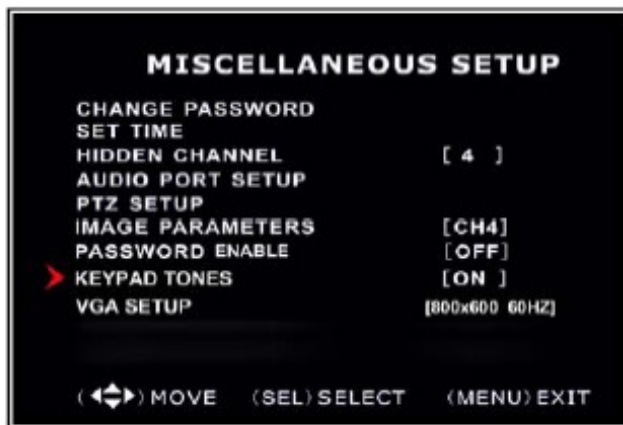
5,18 Miscellaneous Setup - Password Abilita



La password verrà richiesto di controllare il DVR quando questa opzione è impostata su

"ON" e la password non è necessaria quando questa opzione è impostata su "OFF".

5,19 Miscellaneous Setup - Toni di tastiera



Questa funzione consente di attivare / Disabilitare il segnale acustico quando si preme un pulsante. Premere [SEL] per selezionare ON o OFF.

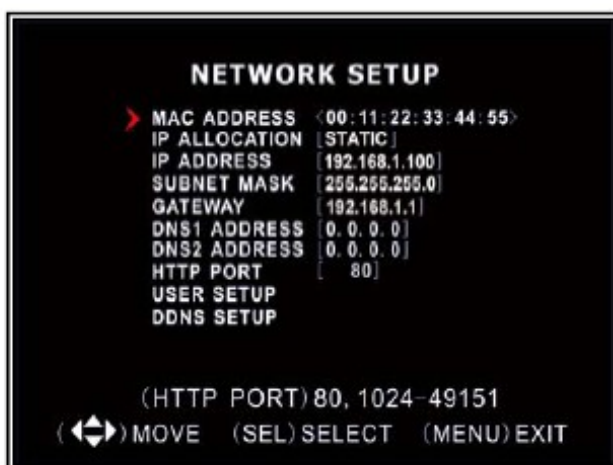
5,20 Miscellaneous Setup - Impostazione VGA



Selezionare una risoluzione VGA fiammifero per la vostra Monitor CRT o LCD.
NOTA: l'uscita video VGA è un funzione opzionale e potrebbe non essere disponibile su tutti i modelli

5,21 Network Setup

Network Setup consente di preparare il DVR per la visualizzazione su Internet o locale rete.



MAC ADDRESS: In un locale di rete (LAN), il MAC (Media Access Control) è il vostro computer unico hardware codice identificativo. (Su una LAN Ethernet, E 'lo stesso il tuo indirizzo Ethernet.) Quando si è connessi a Internet dal tuo computer (o host come il protocollo Internet pensa di esso), una tabella corrispondente riferisce il tuo indirizzo IP al computer fisico (MAC) sulla LAN.

IMPORTANTE: Questa impostazione deve essere modificata solo se i DVR multipli sono in corso di installazione sulla stessa rete e il primo codice "00" non deve essere cambiato.

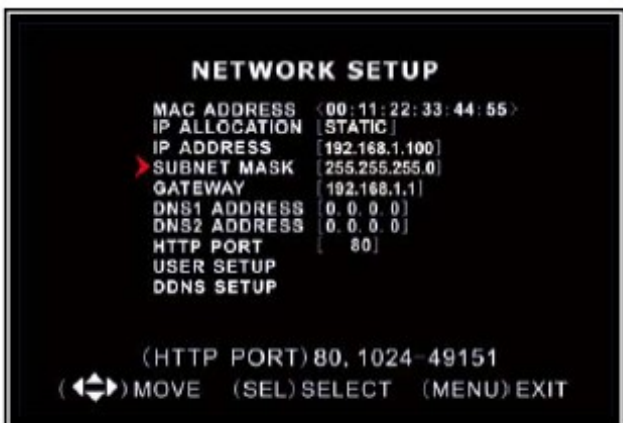


ASSEGNAZIONE IP: DVR supporta DHCP e IP statico modalità. Se il vostro modem / router supporta DHCP utilizzare la modalità DHCP. Quando si utilizza STATIC modalità, verrà richiesto di impostare il tuo internet impostazioni manualmente.
 Nota: Dopo aver impostato il DVR in modalità DHCP riavviare l'unità.



Indirizzo IP: In una rete locale, l'IP indirizzo è un indirizzo univoco designato per la vostra DVR riconosciuto dal router. Garantire questo numero è all'interno della gamma utilizzabile tramite il vostro modem / router. Usare i tasti "▲" e DOWN "▼" pulsanti per spostare il cursore e usare il Pulsante "SELECT per cambiare i numeri. Una volta avete finito le modifiche riavviare il DVR.

NOTA: Per modificare l'indirizzo IP, Subnet Mask e il valore GATEWAY, solo quando il



[Statico mode] viene selezionato.
 SUBNET MASK: Subnet Mask viene utilizzato per determinare quale sottorete appartiene un indirizzo IP al. Un numero che viene utilizzato per identificare una rete di sub modo che gli indirizzi IP possono essere riconosciuti a livello locale Area Network. Consultate il vostro modem / router per la vostra LAN Subnet Mask.



GATEWAY: Impostare questo numero al gateway impostato dal modem / router.

NOTA: Per modificare l'indirizzo IP, Subnet Mask e il valore GATEWAY, solo quando il [Statico mode] viene selezionato.



Indirizzo DNS: Questo codice dovrebbe essere fornita dal vostro ISP locale.



HTTP PORT: Questo numero di porta è usata per comunicare con il PC Client. Il valore predefinito è 80.



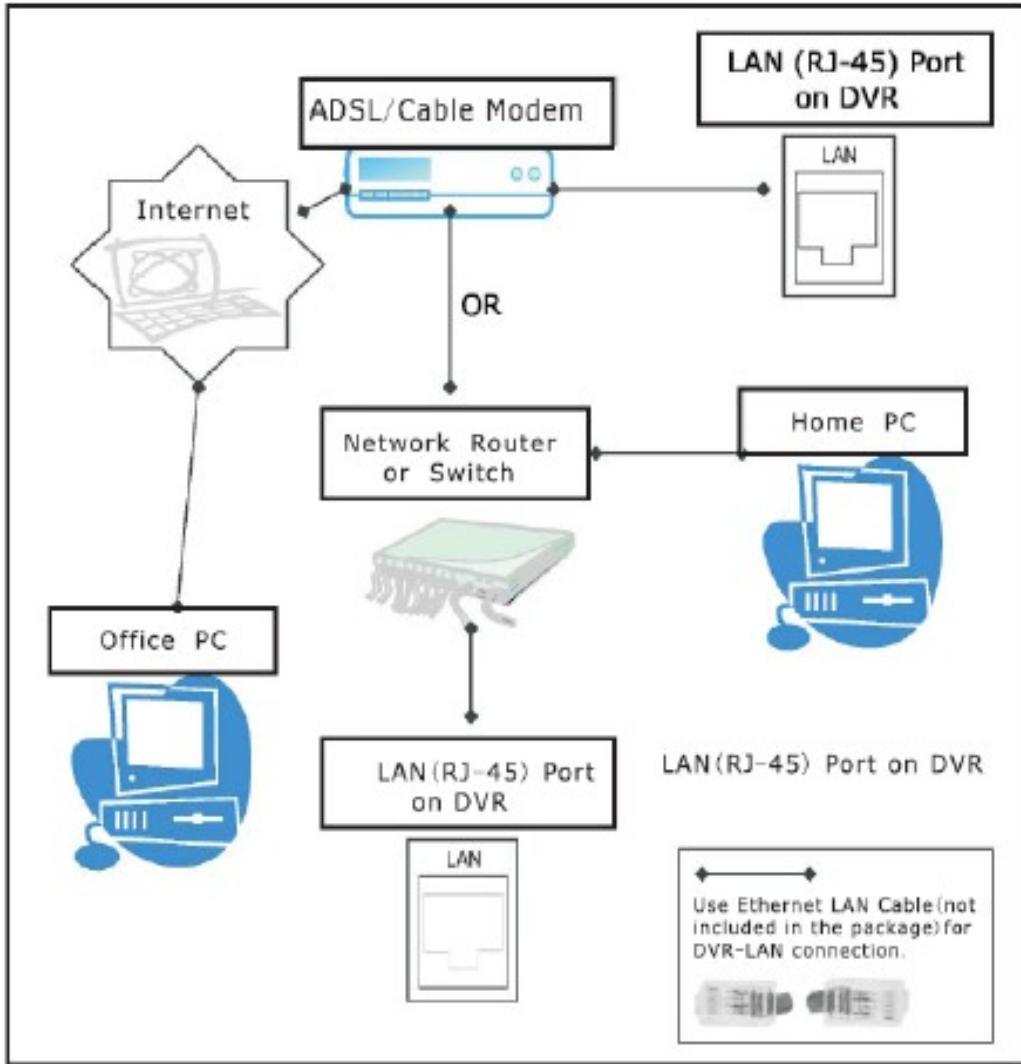
Impostazione utente: Quando si accede al DVR da una postazione remota vi verrà chiesto per un login e una password. Il valore predefinito è "Admin" per i diritti di amministratore. Set "Utente ID "e la password per configurare un utente con limitati diritti per evitare la manomissione.



DDNS SETUP: Se avete bisogno di un esterno servizio di mantenere un indirizzo IP dinamico entrare le informazioni di utente.

LAN-DVR Connection

Si veda lo schema qui di seguito per i passaggi per collegare il DVR ad una rete locale o Internet. Per il monitoraggio remoto dal proprio computer, è necessario disporre di una connessione LAN disponibile o Accesso Internet a banda larga.



Avete bisogno di registrare un www.dyndns.org per ottenere un account gratuito. Dopo la registrazione, si avrà un username e password. È inoltre possibile registrare il proprio nome a dominio sul sito. Si prega di fare riferimento alla Capitolo 5, P. Installazione di rete per ulteriori dettagli. Ci si impara come inserire il DynDns nome utente, password e nome di dominio. Si può accedere da qualsiasi luogo utilizzando Internet Explorer e inserendo il vostro nome di dominio DVR.

Lingua 5,22



È possibile cambiare la lingua OSD da il valore predefinito Inglese a tedesco, francese, italiano, Spagnolo o portoghese. Questo è disponibile solo per il DVR viene con la funzione opzionale.

5.23 Backup video (per Memory Stick USB opzionale di backup)

Questa funzione è disponibile solo per il modello che supporta memory stick USB dispositivo. Se il DVR è con l'interfaccia di collegamento PC-USB, fare riferimento Carta 8 per video backup.



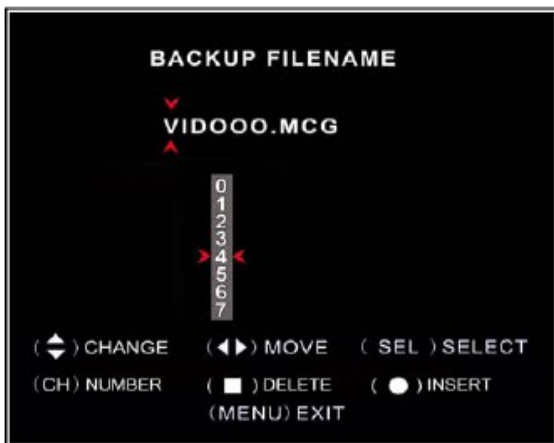
Spostare il cursore per visualizzare "eventi", premere [SEL] per entrare nella lista degli eventi. Premere [▲] o [▼] per muovere il cursore, e quindi premere [SEL] per selezionare l'evento che si come fare il backup e tornare alla precedente menu.



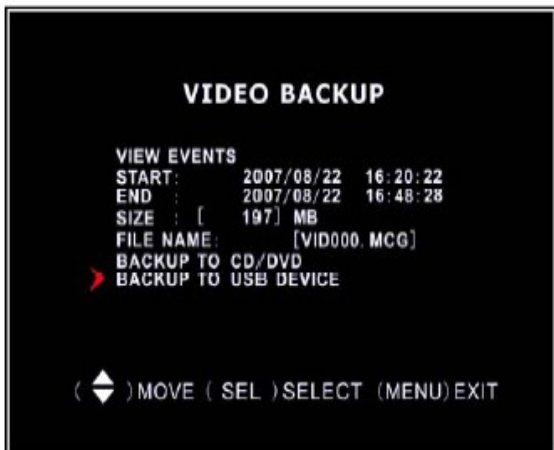
Il sistema DVR già indicato il ora di inizio e fine dell'evento registrazione. Sposta il cursore su "Dimensioni", DVR indicare automaticamente la dimensione del video che ti piace fare il backup di memoria USB bastone.



È possibile selezionare direttamente l'inizio e fine tempo di una registrazione video per il backup. Sposta il cursore su "START" o "END", premere [SEL] per accedere alla interfaccia. Premere [◀] o [▶] per spostare il cursore e premere [SEL] per modificare il valore. Premere [MENU] Torna al menu precedente.



È possibile rinominare il file di backup. Stampa [◀] o [▶] per selezionare il carattere che si desidera modificare, premere [▲] o [▼] pulsante per selezionare un carattere dalla dato lista di caratteri, quindi premere [SEL] per entrare. Si noti che il nome deve essere chiuso con ". MCG".



Inserisci la tua memory stick USB dispositivo nella porta USB del DVR. Sposta il cursore su "BACKUP per Dispositivo USB ", premere [SEL] pulsante. DVR

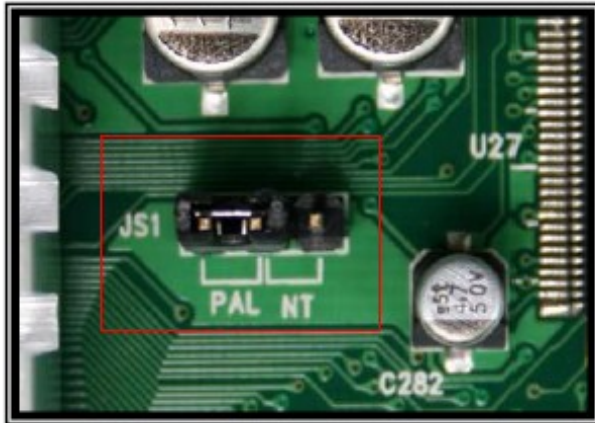


controllare il vostro dispositivo USB come foto a sinistra ha fatto vedere e quindi iniziare a copiare il file di backup.

5,24 Menu Reset

SE SI seleziona this voce, IL SISTEMA Configura il comportamento predefinito Tutte le impostazioni predefinite di fabbrica Valori. E necessario inserire la password per reimpostare il menu.

5,25 NTSC / PAL Output selezionare



Cambiare il jumper JS1 per selezionare NTSC o PAL formato di uscita video in base alla serigrafia su il PCB.

Capitolo 6: Record

6,1 Inizia registrazione

Premere il tasto [● pulsante di registrazione] per iniziare la registrazione in base alla pianificazione record hanno fissato. Sistema visualizzerà alcune informazioni sullo schermo.



[●]: il piatto rosso accanto al nome del canale indica che il canale è in corso registrati.

[A-REC]: indica il calendario record corrente è impostato sulla modalità normale-RECORD.

[S-REC]: indica il calendario record corrente è impostato sulla modalità SENSOR-RECORD.

[N-REC]: indica il calendario record corrente è impostato sulla modalità NO-RECORD.

[39%]: indica la percentuale di spazio su disco utilizzato.

[M]: info HDD ([M] Master Hard Disk)

6. Registrazione Audio

[]: Indica il canale video è in bundle con una porta audio, e l'audio uscita è attiva.

[]: Indica l'uscita audio è spento.

[]: Indica l'audio viene registrato e l'uscita audio è in funzione.

È possibile premere tasto [0] sul pannello frontale per essere la modalità mute per l'uscita audio.

Il

ingresso audio può essere ancora registrato mentre l'uscita è muto.

6,3 Interrompi registrazione

Premere il tasto [tasto ■ stop] interrompe la registrazione. Se la funzione di protezione password attivato, il sistema richiederà la password di ingresso. Solo password corretta può fermare processo di registrazione.

6,4 lunghezza di registrazione stimato

tempo di record Stime basate su hard disk da 160GB

Standard	Quality	60fps	48fps	32fps	16fps	1fps
NTSC	Highest	62	78	116	232	3720
	High	88	110	165	330	5280
	Normal	107	134	201	401	6420
	Lower	120	150	225	450	7200

Standard	Quality	50fps	36fps	24fps	12fps	1fps
PAL	Highest	64	89	133	267	3200
	High	90	125	188	375	4500
	Normal	110	153	229	458	5500
	Lower	123	171	256	513	6150

Unit: Hour

Capitolo 7: Riproduzione

7.1 Controllo della riproduzione

Premere il tasto [▶] tasto PLAY va in modalità RIPRODUZIONE. L'ultimo record evento sarà giocato.



Premere il tasto [MENU] durante la riproduzione modalit , il sistema elencher  tutti i registrati gli eventi. L'ultimo disco sar  in cima alla lista. Premere il tasto [▲ UP] o [▼ DOWN] per selezionata l'ora di inizio e quindi premere [▶] per giocare l'evento.



Un altro modo di cercare video   direttamente il contributo in tempo periodo. Premere il tasto [MENU], quindi usare [◀] o [▶] per selezionare la modalit  di ricerca TIME. Uso [SEL] per modificare il valore di tempo, premere [▶] per giocare il video. Se il tempo che hai selezionato non   record evento, verr  indica "NO EVENTI" sul schermo quando si preme [▶ gioco]

Capitolo 8: USB un'azienda specializzata (opzionale)

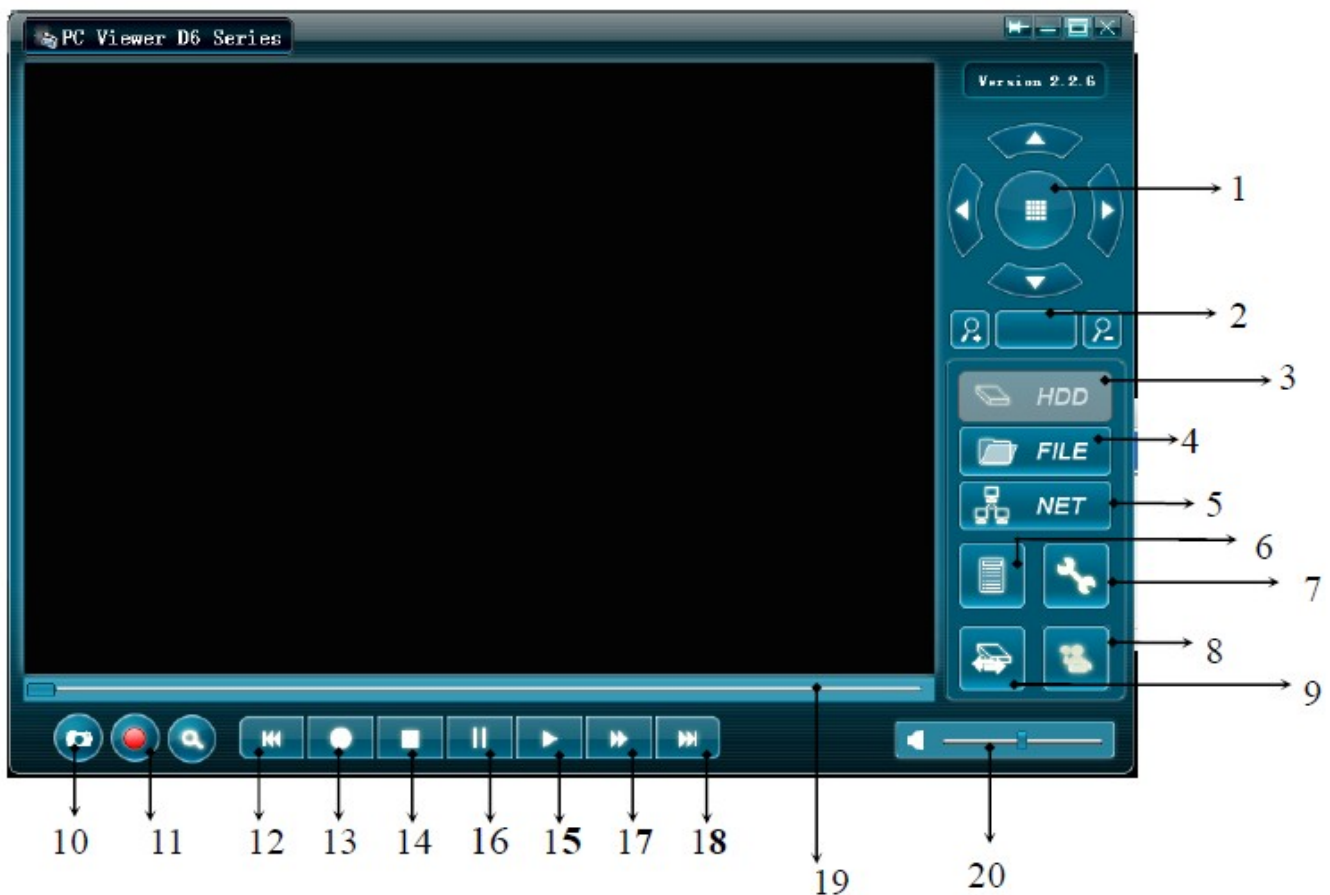
8.1 Driver installazione:



- (1) Inserire il driver CD nel lettore CD-ROM.
- (2) Aprire directory del CD.
- (3) Fare doppio clic sul installare le applicazioni.
- (4) Eseguire "Installa" del programma.
- (5) Seguire la procedura guidata di installazione per completare l'installazione.

8.2 Program Interface

Button functions:



1.PTZ Control	11.Convert Streams to AVI file
2.Zoom in, Zoom Out	12.Back one frame
3.HDD Play Mode	13. Record
4.File Play Mode	14.stop
5.Net Play Mode	15.Play
6.Event List	16.pause
7.Control Panel	17.fast forward
8. Remote DVR Control	18.forward one frame
9.Change Storage Device	19.Playback Slider
10.Capture Image	20.Audio Slider

8,3 programma in esecuzione


HDD modalità di riproduzione:

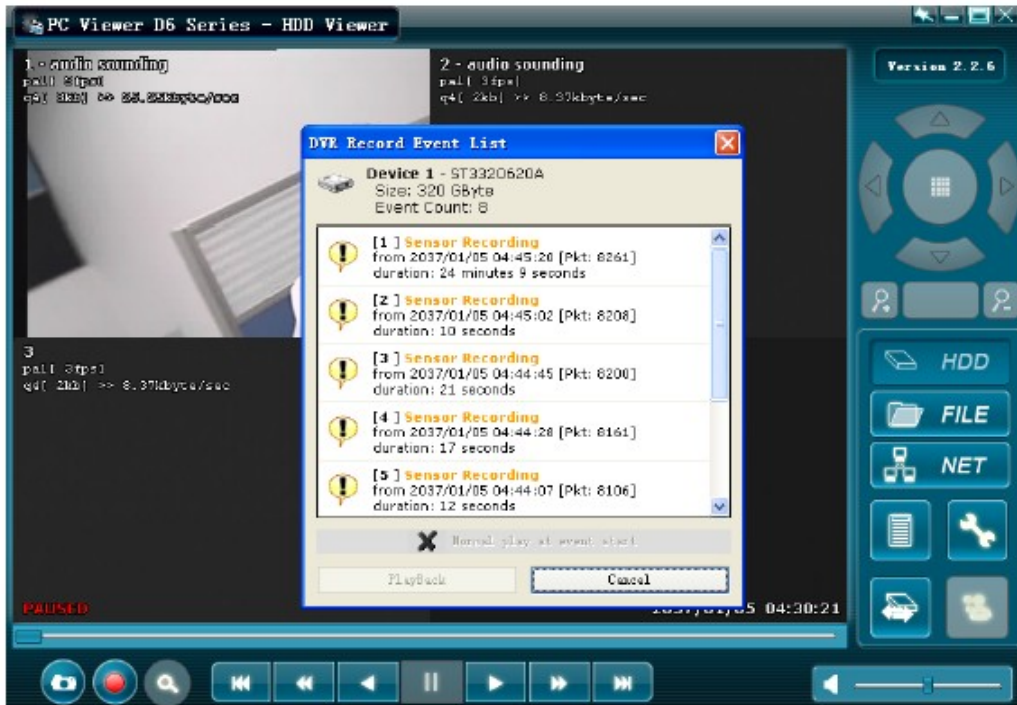
Sistema rileverà automaticamente il disco fisso quando si collega il cavo USB al PC.


L'icona USB "" apparirà nella barra di sistema (in basso a destra dello schermo).

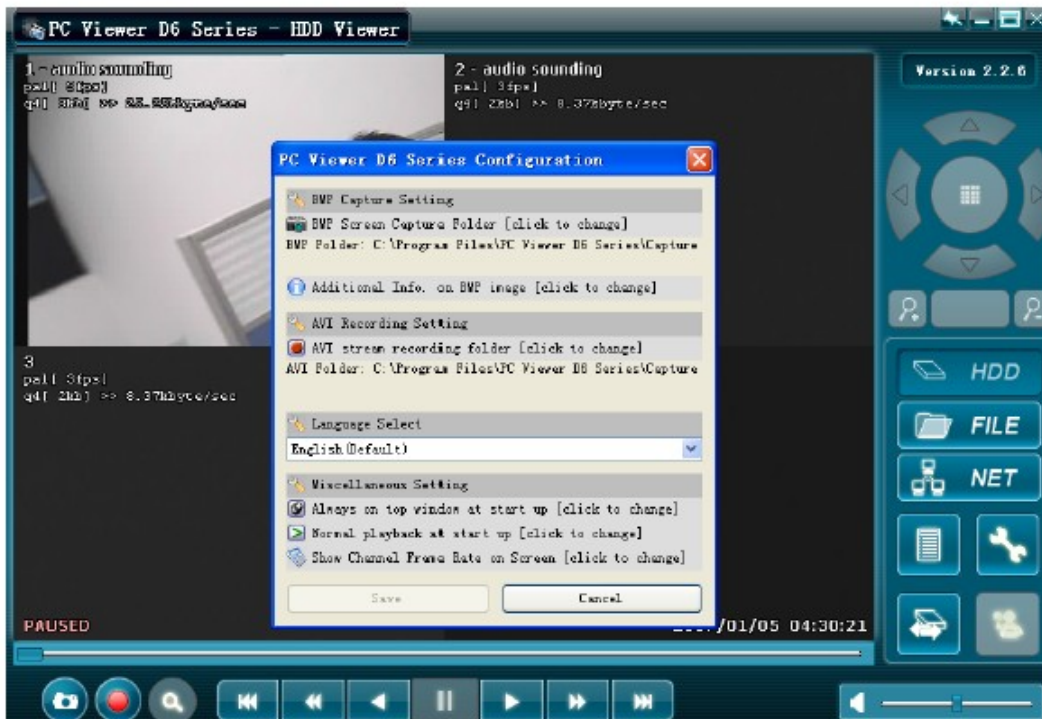
Dopo aver visto l'icona USB, fare doppio clic sull'icona "sul desktop per eseguire il programma.

Nota: se non si seguono i passi precedenti, il programma sarà in grado di rilevare HDD

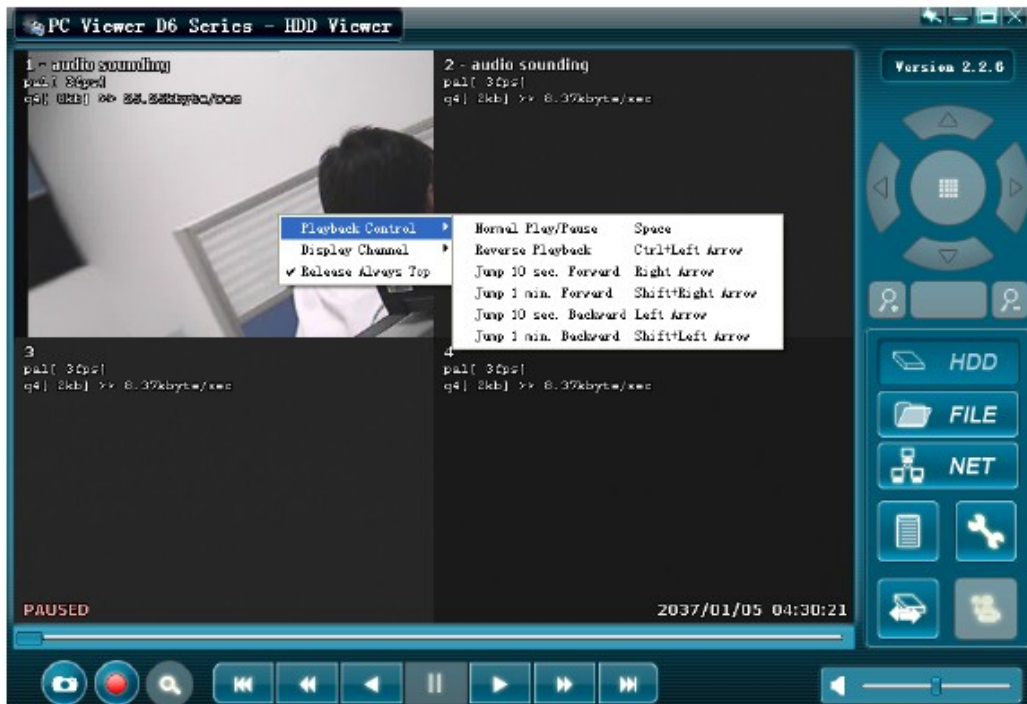
Press  to open the video event lists.




Press  to configure the program local settings



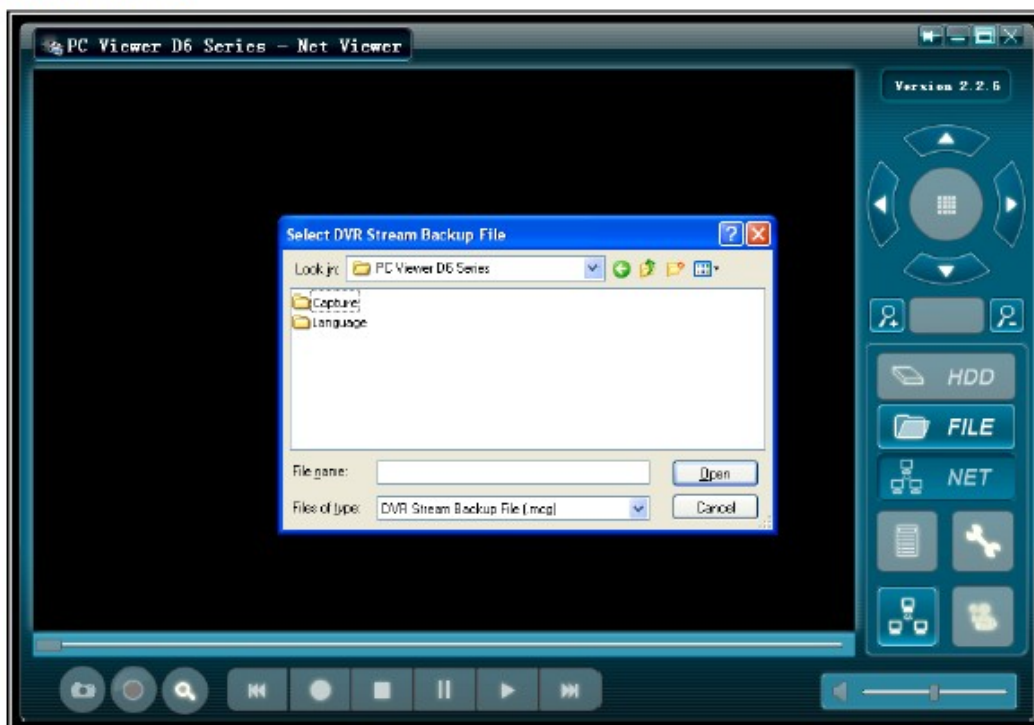
Press  to play video.



FILE play mode: (only when you plug a USB Memory Stick into your PC)


Press " FILE" to open a folder and select the file you want play.

Double click the file.

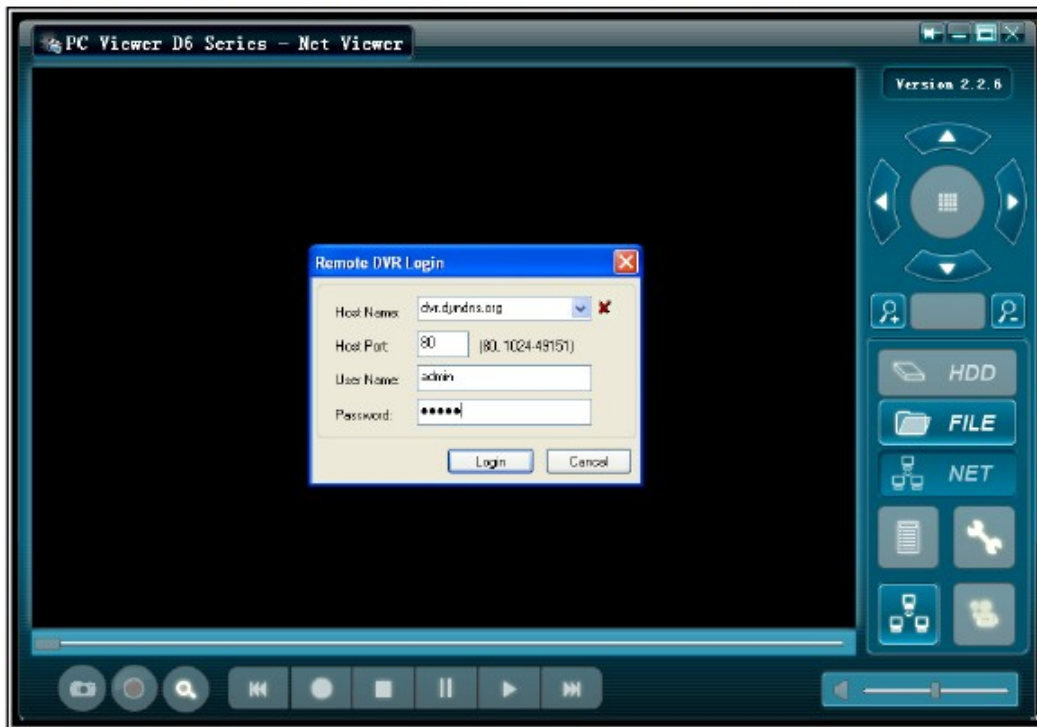


NET play mode:

This mode allows you to remote control your DVR via Internet.

Press “ NET” to pop up the login window.

Fill in Host Name, Host Port, User Name and Password. Press Login.



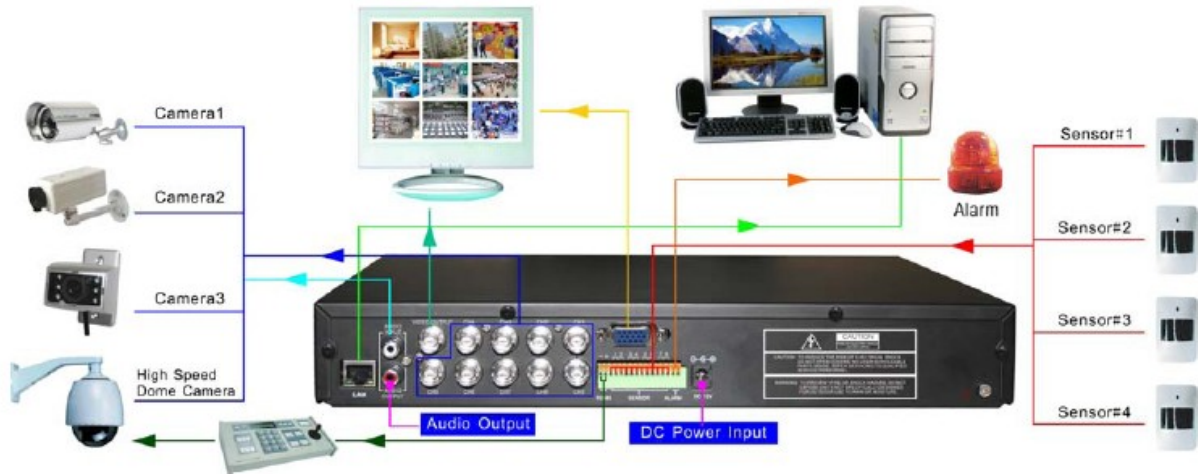
Capitolo 9: Specifiche

4 / 9-Channel DVR

Items	Descriptions	
Video Standard	NTSC/PAL	
Video Input/Output	4 Channels/2 Channels, 9 Channels/1 Channel	
Audio Input/Output	2 Channels/2 Channels, 1 Channel/1 Channel	
Monitoring	Resolution	NTSC:720X480@30fps(Each Ch)
	Features	Full-D1, 1-CH/4-CH/9-CH Display
Recording	Resolution	NTSC:720X240@60fps(4/9Ch.Total)
	Features	Variable Frame Rate/Variable QL per
	Quality	4-Level(Highest, High, Normal, low)
Audio	ADPCM2 CODEC	
Video	MPEG4	
Motion Detection	Settable Window/Level	
Microprocessor	32-bit RISC Processor	
Network Interface	TCP/IP(RJ45)	
Network Monitor	IE(Internet Explorer)	
PTZ Interface	RS485	
USB Interface	USB2.0	
VGA Output	Optional	
Remote control	IR remote control	

Capitolo 10: Appendice

10.1 System Schema di collegamento



10.2 Accessories



Power Cord



Power Adaptor



User's Manual



Guarantee Card



Quality Cert.



CD Disk



Remote Controller



Batteries for RC



Screws



USB Cable